

Kerava-Lahti oikoratalinjan muinaisjäännösinventointi keväällä 2002

Tuusulan, Järvenpään, Mäntsälän, Orimattilan ja Hollolan kunnissa

Timo Jussila



Kustantaja: Ratahallintokeskus

Kerava-lahti oikoratalinjan muinaisjäännösinventointi keväällä 2002

Sisältö:

| | |
|--|----|
| Yhteenveto | 2 |
| Aiemmat tutkimukset..... | 3 |
| Inventoitu alue | 3 |
| Inventoinnin suoritus | 4 |
| Muinaisjäännöslista..... | 6 |
| Tarkastetut ratalinjan muinaisjäännöspaikat | 7 |
| MÄNTSÄLÄ 16 PUKINKALLIO | 7 |
| MÄNTSÄLÄ 17 MIKKOLA..... | 8 |
| MÄNTSÄLÄ JOKIRANTA | 10 |
| MÄNTSÄLÄ LUKKOKOSKI | 11 |
| MÄNTSÄLÄ 4 VATINUMMENNIITTY | 12 |
| MÄNTSÄLÄ 14 HUNTTIJÄRVI | 13 |
| TUUSULA 24 PÄIVÄRINNE..... | 14 |
| Mäntsälä Linnamäki..... | 14 |
| Hajalöytöpaikat | 15 |
| Karttaotteet 1: 10 000 (17 kpl), tarkastetut alueet..... | 16 |
| Ratalinjan kulku, karttaotteet 1:20 000. | 33 |

Yhteenveto

Alue: Kerava-Lahti oikoratalinja Tuusulan, Järvenpään, Mäntsälän, Orimattilan ja Hollolan kunnissa. Pääosin Mäntsälän ja Orimattilan alueella. Ratalinjan pituus 64 km. Tutkitun alueen leveys n. 60-200 m.

Aika: Maastotyöt 6.5. - 20.5. 2002

Suorittaja Timo Jussila, Mikroliitti Oy

Tulokset: kaksi uutta kivikautista asuinpaikkaa ja yksi löytöpaikka, yksi epämääräinen kivi-raunio.

Kiinteät muinaisjäännökset:

Ratalinjalle osuvat:

- aiemmin tunnettu kvartsinottoaikka Mäntsälä 4
- uusi kivikautinen asuinpaikka Mäntsälä 16, KM 33120 kvartseja.

Aivan ratalinjan reunalla on:

- aiemmin tunnettu kvartsinottoaikka Mäntsälä 14
- uusi epämääräinen kiviroykkiö (Mäntsälä)

Ratalinjan reunalla, vanhan Lahdentien tiensiirtokohdalla on:

- uusi kivikautinen asuinpaikka Mäntsälä 17, KM 33121 kvartseja.

Löytöpaikka: kiviesineen kappale KM 33122, Kaukalammen eteläpuolella Mäntsälässä.

Aiemmat tutkimukset

Mäntsälässä on suorittanut ns. perusinventoinnin Tuula Heikkurinen-Montell v. 1984. Seudulla kulkevan maakaasulinjan on inventoinut Jyri Saukkonen v. 1984. Järvenpäässä on inventoinut Greta Lesell v. 2001 (haastattelin häntä inventoinnista, raportti ei ollut vielä käytettävissä). Tuusulassa on tehty perusinventointi v. 1966 (J. Sarkamo). Orimattilassa ja Hollolassa ei ratalinjan lähialueella ole inventoitu Luhdanjokilaaksoa lukuunottamatta (inventoinnin aikana haastatellun Lahden Museon tutkijan H. Poutiaisen mukaan). Lähteenä käytetty myös Museoviraston muinaisjäänösrekisteriä sekä esi- että historiallisten kohteiden osalta.

Inventoitu alue

Lahti-Kerava oikoratalinja erkaantuu nykyisestä pääradasta Keravan pohjoispuolella, josta se parin kilometrin matkalla kaartuu aivan Helsinki-Lahti moottoritien varteen juuri ennen Järvenpään liittymää. Ratalinja kulkee moottoritien länsipuolella, aivan sen kupeessa Orimattilan Tekemäjärven eteläpuolelle, jossa se n. kilometriä ennen Tuuliharjan taukopaikkaa kaartuu moottoritien varresta pohjoiseen ja yhtyy päärataan Herralan pohjoispuolella. Moottoritien ja Herralan välillä ratalinja kulkee lähes koko matkallaan kallioisella ylänköalueella. Ratalinjan lisäksi katsoin alueita, joihin siirretään ratalinjan kohdalla oleva maakaasuputki, sekä alueita, jossa nykyisiä tielinjoja tullaan siirtämään.

Maaperä ratalinjan alueella on pääosin kalliota, savea, silttiä, hienoainesmoreenia ja paikoin suota. Parissa paikassa rata kulkee hiekkamuodostuman halki, mutta nämä alueet ovat niin korkealla, että pyyntikulttuurin asutusta niiltä tuskin voi löytää. Järvenpään kiljuvannummen alueella on osin ehjä hiekkamuodostuma. Toinen laaja hiekkamuodostuma Mäntsälän Vähäkylässä on kaivettu pois. Ylängöillä, kallioiden välissä on paikoin hiekkamoreenia, joskin hyvin kivistä.

Ratalinjan alueella on muinaisen Itämeren ranta ulottunut Ancyclusjärvivaiheessa, jolloin maasamme on jo ollut asutusta, korkeimmillaan Tuusulassa n. 60 m korkeudelle ja Lahdessa n. 75 m korkeudelle. Niissä maastonkohdissa, missä ratalinja kulkee em. Ancyclusjärven korkeustason alapuolella on mahdollista olla kivikautisia merenranta-asuinpaikkoja. Lisäksi pyyntikulttuurin asuinpaikkoja voi olla paikoissa, missä ratalinja leikkaa//ylittää/kulkee pitkin jokilaaksoja ja järvien rantoja. Nykyisten jokilaaksojen liepeillä on paikoin ollut muinaisia pienjärvä, joiden rannoilla on saattanut olla kivikautista asutusta. Rautakautiset maanviljelyskulttuurin asuinpaikat ja kalmistot sijaitsevat usein muinaisten jokilaaksojen ja vesireittien tuntumassa, samoin kuin kivikauden lopun vasarakirveskulttuurin asuinpaikat. Toinen ratalinjan alueen mahdollinen muinaisjäänöstyyppi on hiekkakankailla ja harjuilla sijaitsevat muinaiset pyyntikuoppahaikat, sekä kallioalueilla olevat kvartsinottopaikat.

Muut mahdolliset muinaisjäänöstyyppit, joita erityisesti etsittiin ovat historiallisen ajan (ennen nykyaikaa, n. 100 v. vanhemmat) asumisen ja ihmistoiminnan jäljet, kuten talojen ja kylien paikat, rauniot, sekä erilaiset maa ja kivirakenteet (kuten aidat, kellarit, kiukaat, kuopat, varustukset), rajamerkit, kalmistot ja hautapaikat. Tällaisia ei ennestään rata-alueelta tunnettu.

Suurimmalta osin ratalinja kulkee korkeustasoilla, jonne Itämeren Ancyclusvaihe ei ole yltänyt ja siten pyyntikulttuurin rantasidonnaisten asuinpaikkojen etsiminen ylängöiltä on tarkoituksetonta. Merkittäviä muinaisjärvä ei ratalinjan alueella havaittu, muutoin kuin nykyisten jokilaaksojen alueella.

Muinaisjärvi ja -meri havainnot:

- Ancyluksen loppuvaiheen rantatasoja (ei rantahavintoja) aivan ratalinjan alussa välillä 32-34 km.
- Ancylus (max.) ja Yoldia *rantatörmä* Järvenpäässä Kiljuvanummen etelärinteillä kohdalla 38 km. Hiekkamaata, aurattua metsää. Erittäin "hyvän näköistä" muinaisjäännösmaastoa. Perusteellinen tarkastus, runsaasti koekuoppia. Ei mitään havaintoja ihmistoiminnasta (paitsi nykyajan jätteet, hiekkakuopat, tiet ja polut).
- Keravanjokilaakso: ei muinaisjärveä ratalinjan kohdalla. Yoldiameren pohjaa. Matala varhaisen Ancyluksen lahti. Savikkoa, eteläpuolella märkää korpea.
- Ohkolanjokilaakso: pohjoispuolella muinaisia (Baltian jääjärvi, Yoldia) syviä muinaisuomia, kohtalainen maasto. Runsaasti koekuoppia ja tarkkaa havainnointia. Pukinkallion laen eteläpuolisella tasanteella kvartsipaikka. Jos merivaiheen asuinpaikka, niin Yoldiameren aikainen asuinpaikka (mikä vaikuttaa epäuskottavalta).
- Hirvihaaranjoki: ei muinaisrantoja, joki syvässä uomassa, rannat "tinkasavea" ja märkää maastoa. Ylempänä louhikkoa. Koekuoppia jokityrälle.
- Mäntsälänjokilaakso: Mäntsälän pohjoispuolella "Kaukalammen" muinaisjärvi n. 70 m mpy. Kivik. asuinpaikka ja irtolöytöjä. Jokirannan talon pellossa hist. ajan lasia ja keramiikkaa.
- Tekemäjärvi: ratalinja matalan muinaisrantatörmän äärellä 85 m tasolla, järvi nyt 83.7 m tasolla. Savimaata/turvetta.
- Luhdanjokilaakso: muinainen tulva-allas, jonka pohjoispäässä Nostavassa runsaasti muinaisjäännöksiä. Ratalinjan kohdalla maasto jyrkkää ja hyvin kivistä, jopa louhikkoista.
- Hakosillassa nykyisen radan varressa pellossa muinaisrantatörmä n. 85 m tasolla, laakson pohja n. 80 m tasolla. Muinaisjärvi tai Yoldiaranta. Rata tulee alueelle kuitenkin paikasta, jossa ei törmää vaan kivikkoa ja märkää maastoa.

Inventoinnin suoritus

Inventoinnissa etsittiin ratalinjalta ja sen välittömästä läheisyydestä muinaismuistolain tarkoittamia *kiinteitä muinaisjäännöksiä*.

muinaismuistolaki 2§

Kiinteitä muinaisjäännöksiä ovat:

- 1) maa- ja kivikummut, rökkiöt, kivikehät ja muut kiveykset ja kivilatomukset, jotka ovat ihmisten muinoin tekemiä;
- 2) pakanuuden aikaiset haudat ja kalmistot, myös sellaiset, joista maan pinnalla ei ole merkkejä;
- 3) kivet ja kalliopinnot, joissa on muinaisilta ajoilta kirjoituksia, kuvia tai muita piirroksia tahi maalauksia, hiomauria tai muita hionnan tahi hakkuun jälkiä taikka uhrikuoppia;
- 4) uhrilähteet, uhripuut, uhrikivet ja muut palvontapaikat sekä muinaiset käräjäpaikat;
- 5) muinaisilta ajoilta peräisin olevat asumusten jäännökset sekä asuin ja työpaikat, niin myös muodostumat, jotka ovat syntyneet sellaisten asumusten tai paikkojen käytämisestä;
- 6) muinaisaikaiset hylätyt linnat, linnamäet, linnoitukset, linnakkeet, vallit ja vallihadat sekä niiden jäännökset, kirkkojen, kappeliin, luostarien ja muiden huomattavien rakennusten rauniot sekä muinaiset hautausmaalla;
- 7) kivet, ristit ja patsaat, jotka muinoin on pystytetty jonkun henkilön tai tapahtuman muistoksi tai uskonnollisessa tarkoituksessa, samoin kuin muut sellaiset muistomerkit;
- 8) muinaisten huomattavien kulkuteiden, tienviittojen ja siltojen sekä vartiotulij ja muiden sellaisten laitteiden jäännökset; sekä
- 9) kiinteät luonnonesineet, joihin liittyy vanhoja tapoja, tarinoita tai huomattavia historiallisia muistoja.

Ratalinjalta etsittiin varsinaisten muinaisjäännösten lisäksi myös ns. historiallisen ajan muinaisjäännöksiä eli varhaista keskiaikaa nuorempia ja nykyaikaa vanhempia kiinteitä ihmistoiminnan merkkejä. Aiemmin tunnetut muinaisjäännöspaikat tarkastettiin.

Laajan alueen muinaisjäännösinventoinnissa 100 % varmuuden saaminen siitä, että kaikki muinaisjäännökset on paikannettu, vastaa fyysikkojen absoluuttisen nollopisteen tavoittelua. Sitä ei koskaan saavuteta, joskin suurin kustannuksin voidaan päästä lähelle. Tämän kaltaisessa inventoinnissa on inventoitava lain edellyttämällä "riittävällä tarkkuudella". Tällöin käytetään *täysimääräisesti hyödyksi tietoa, kokemusta ja järkeä*, joiden avulla tutkittavasta alueesta seulotaan esiin ne maastonkohdat, joissa on jotain mahdollisuuksia muinaisjäännöksiä sijaita ja myös niitä löytää niiden merkitykseen nähden asiallisin kustannuksin. Kenttätyön aikana maastohavainnot ohjasivat aivan keskeisesti tutkittavien alueiden valintaa. Ratalinja (keskipiste ja rata-alueen reunat) oli merkitty koko matkaltaan paaluilla maastoon, joten ratalinjan seuraaminen ei tuottanut ongelmia.

Liitteenä oleviin 1:10 000 maastokarttaotteisiin on merkitty tutkitut alueet rasterilla. "Tutkittu alue" tarkoittaa maastoa jossa on tehty ns. aktiivista havainnointia. Tällöin alueella on liikuttu jalan. Maastoa on havainnoitu tarkasti silmämääräisesti. Avoimet maastonkohdat kuten tuulenkaadot, tieleikkaukset, ojien reunat ym. on tarkastettu (onko pinnan alla merkkejä ihmistoiminnasta). Maaston topografian, maaperän ja kokemuksen perusteella havaintojen teko on ollut joko erityisen tarkkaa ja kattavaa tai ylimalkaisempaa. Jos maasto on näyttänyt sopivalta jollekin tunnetulle muinaisjäännöstyyppille, on lisäksi tehty koekuoppia. Kallioilla kuljettaessa on tähystelty paitsi kiviraunioita, niin myös kvartsisuonia louhosten havaitsemisen toivossa. Avomilla pelloilla kuljin systeemaattisesti "ristiin rastiin" havainnoiden pellon pintaa ja siinä mahdollisesti olevia jälkiä muinaisesta ihmistoiminnasta. Tähysin myös tummempia peltoalueita, palaneen kiven ja nokimaan keskittyviä yms. rakennus-, kylä- ja kalmistoidinkaattoreita.

"Aktiivisen havainnoinin" lisäksi silmäilin lähes koko ratalinjan alueen tieltä tai peltojen reunoilta käsin, syrjäisempiä alueita lukuunottamatta missä teitä ei kulkenut. Maastoautolla saatoinkin liikua varsin vähäisilläkin tieurilla. Aktiiviseen havainnointiin en sitten ryhtynyt jos nähty maasto tai karttakuva ei siihen (kokemus- ja järkipäistä) aihetta antanut. Kallioiset ylänköalueet katsoin vain pistokokein, kun taas jokilaakso- ja merivaihealueet katsoin, topografian huomioiden, kattavasti.

Ratalinja kulkee suurimman osan matkastaan joko jo "myllätyllä" alalla moottoritien varrella tai syrjäseudulla, maastossa, jossa ei juuri ole ollut asutusta ennen nykyaikaa. Mitään merkittäviä historiallisen ajan jäännöksiä ei ratalinjalla tavattu, yhtä mahdollista kivirauniota lukuunottamatta. Merkille pantavaa on, että pelloissa en havainnut, yhtä paikkaa lukuunottamatta (Tekemäjärven eteläpuolinen pelto), niissä usein olevaa lasi-, keramiikka-, kuona- ja tiilijätettä. Liituspun varsia (2 kpl) näin vain yhdessä (em.) pellossa.

Inventoinnin jälkeen voin todeta, että *hyvin suurella todennäköisyydellä ratalinjalla ei ole havaitsemattomia kiinteitä muinaisjäännöksiä* eikä merkittäviä kulttuurihistoriallisia jäännöksiä. Ratalinja tuli mielestäni vähintäänkin "riittävästi tutkituksi", jopa poikkeuksellisen tarkasti. Suurin osa nyt tarkoin katsotuista alueista ei perusinventoinnissa olisi saanut osakseen mitään huomiota. Merkittävä osa alueesta ei olisi herättänyt normaali-inventoinnissa vähäistäkään arkeologin mielenkiintoa. Ratalinjan alueen karttakuvaa katsoessa ymmärtää hyvin, että nyt saatu inventoinnin tulos ei ollut yllätyksellinen.

Espoo 22.5.2002

Timo Jussila

Muinaisjännöslista

Tarkastetut ratalinjan muinaisjäännöspaikat

MÄNTSÄLÄ 16 PUKINKALLIO

Mj-tunnus 505 01 0017

Ajoitus: kivikausi

Laji: asunta Suojelukohde

Kartta: 2044 12 , p: 6715 829, i: 3400 015 z : 74 m
x: 6715 024, y: 2564 674

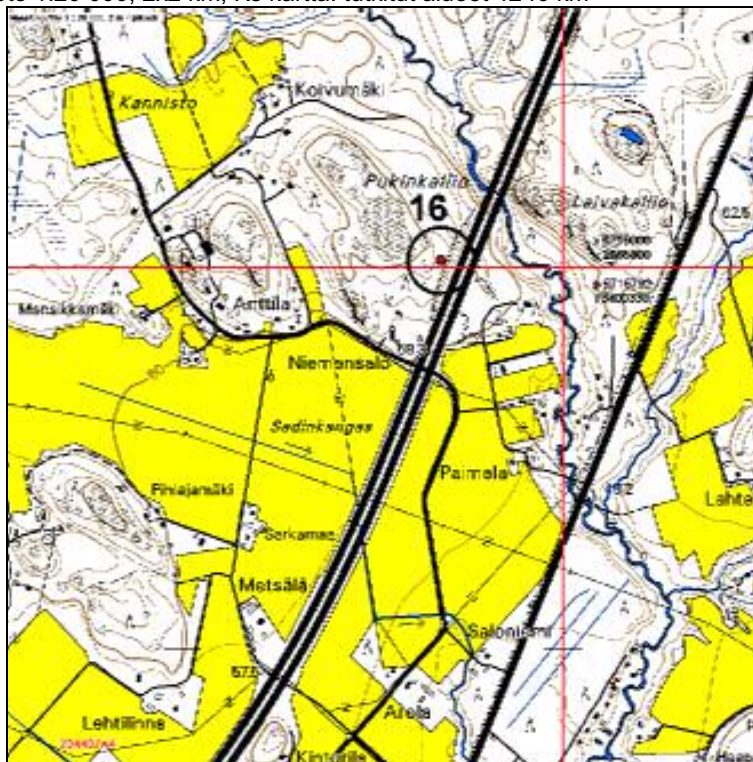
Tutkijat: Jussila T 2002 inventointi

Löydöt: Km 33120. Kvartsiesine 1 kpl ja iskoksia 15 kpl.

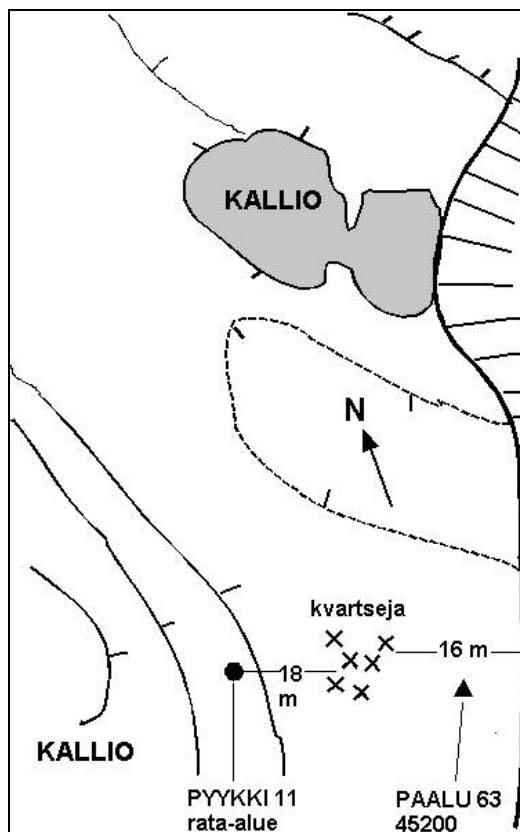
Sijainti: Paikka sijaitsee aivan Lahden moottoritienvarressa sen länsipuolella, korkean tieleikkauksen päällä, sen ja kallion välisellä tasanteella, Ohkolanjoesta 220 m etelään.

Huomiot: Maaperä on paikalla hiekkamoreeni, löytöpaikalla vähäkivisempi kuin ympäristössä. Paikalla on laikutettu mäntymetsä. Havaittiin kvartsit n. aarin alta laikutusvaoista. Jos paikka on merivaiheen aikainen rantasidonnainen asuinpaikka, se on Yoldia aikainen. Paikka voi liittyä myös läheiseen jokilaaksoon. Moottoritien kohdalla, alemmalla tasolla on ollut laaja hiekkakuoppa ja Ancyclusjärveen laskeva hiekkamuodostuma, jossa on saattanut olla asuinpaikkoja. Tämä löytöpaikka voi olla siten myös nopeamman Ancyclusaikaiseen asumiseen liittyvä. Paikka jää ratalinjan alle ja se on käsittääkseni tutkittava ennen rakennustöitä.

Kartaote 1:20 000, 2x2 km, Ks kartta: tutkitut alueet 4246 km



Mäntsälä 16, peitepiirros

**MÄNTSÄLÄ 17 MIKKOLA**

Mj-tunnus 505 01 0017

Ajoitus: kivikausi

Laji: asunta Suojelukohde

Kartta: 2044 12 , p 6731 417, i 3410 909, z n. 76 m
 x 6741 092, y 2574 846
 (+-50 m koordinaateista N-S)

Tutkijat: Jussila T 2002 inventointi

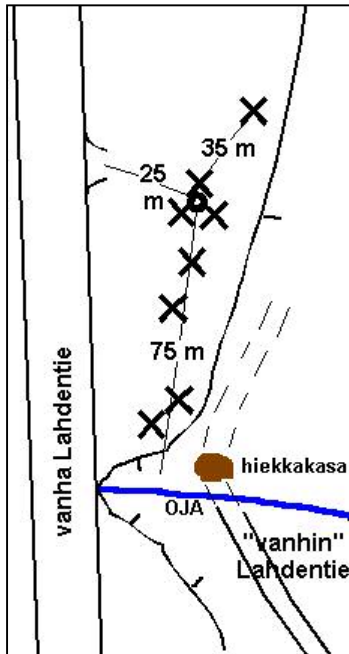
Löydöt: Km 33121. Kvartsiytimiä 2 kpl ja iskoksia 10 kpl.

Sijainti: Paikka sijaitsee aivan vanhan Lahdentien varrella sen itäpuolella, Mäntsälä Niittymästä 1.5 km N, heti pienen purouoman pohjoispuolella (notkahdus pellossa), Mäntsälänjoen länsipuolella, joesta n. 90 m, matalan ja loivan muinaisrantatörmän päällä.

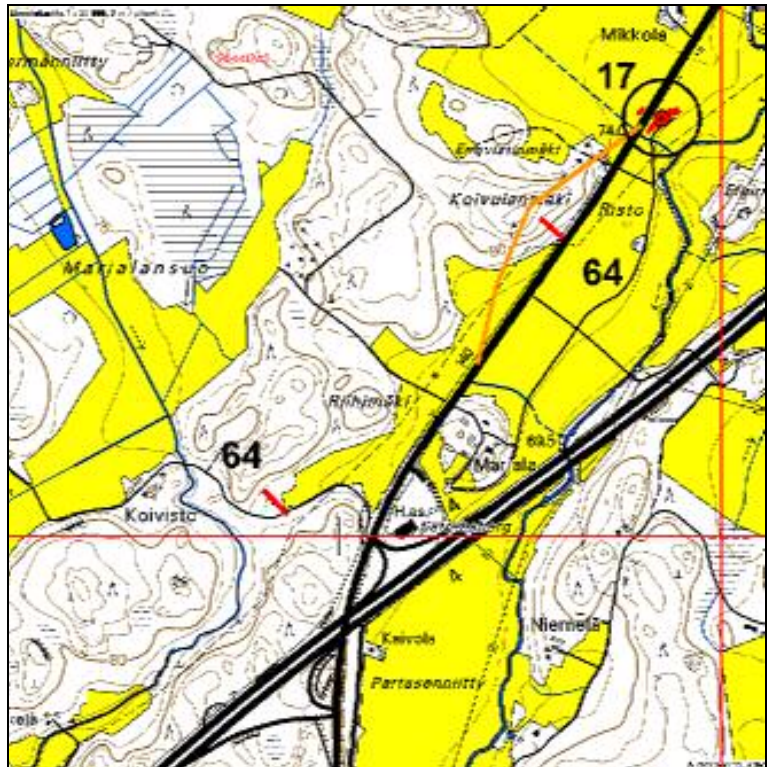
Huomiot: Maaperä on paikalla hienoainesmoreeni, Poimin kvartseja pellostä lähes 100 m matkalta. Pääosa kvartseista koordinaattipisteen välittömästä läheisyydestä. Asuinpaikka sijaitsee vanhan Lahdentien ja "vanhimman" Lahdentien välisellä kapealla alueella. "Vanhin Lahdentie on osittain hävitetty kokonaan, mutta se näkyy vielä kartoissa. Maastossa se ulottuu vielä etelästä purouoman kohdalle. Jostakin lähistöltä, Mikkolan talon pellostä on löydetty **kivikirves, KM 3535**. Kävelin huolellisesti läpi alueen kaikki pellot, havaitsematta muualla mitään merkkejä sen enmpää esihistoriasta kuin historiallisesta ajastakaan (ukuunottamatta muutamaa resentiä tiilenpalaa siellä täällä).

Paikka jää ratalinjan ja uuden tielinjan väliselle kapealle alueelle ja se on käsittääkseni tutkittava ennen rakennustöitä.

Karttaote 1:20 000, 2x2 km, Ks kartta: tutkitut alueet 4064 km



peitepiirros



Panoramakuva asuinpaikasta, mustat viivat kvartsinlöytöpaikoilla, kuvattu itä - etelään tieltä



MÄNTSÄLÄ JOKIRANTA

Ajoitus: kiviakausi
Laji: löytöpaikka

Kartta: 2044 12 , p 6732 124, i 3412 006, z 77,5 m
x 6731 848, y 2575 909

Tutkijat: Jussila T 2002 inventointi

Löydöt: Km 33122. Hiottun kiviesineen kappale.

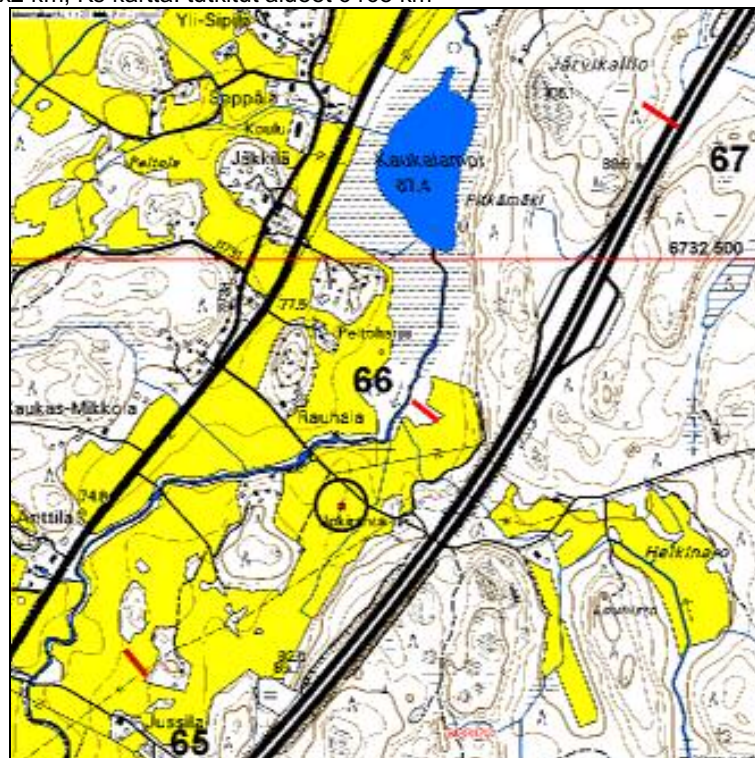
Sijainti: Paikka sijaitsee aivan vanhan Lahdentien itäpuolella, Mäntsälänjoen itäpuolella, Kaukalammen ko-
teikon eteläpuolella olevan niemekkeen itärinteessä.

Huomiot: Maaperä on paikalla hienoainesmoreeni. Havaitsin pellossa kiviesineen kappaleen. Kävin paikalla kahdesti, toisella kerralla juuri sateen jälkeen, kun ensimmäisellä kerralla pelto oli kuiva. Kävelin hollilaisesti läpi alueen kaikki pellot, havaitsematta mitään muita merkkejä esihistoriasta. Lötöpaikasta pohjoiseen, tien pohjoispuolella oli pellossa joitain lasinsirpaleita (pullon sirpaleita), lasitetun keramiikan kappaleita ja tiilen paloja, sekä yksi liitupiipun varrenkappale. Savitiivistettä, palaneita kiviä ~~tr~~ rakennuksenjälkiä en kuitenkaan havainnut.

Paikalla tuskin lienee kivikautinen asuinpaikka. Joen toisella puolella on sen sijaan näkyvässä vanha etelään ja länteen viettävä rantatöyräs, joka voisi olla sopiva asuinpaikalle. Se alue oli kuitenkin nyt heinäpeltona. Paikalla voisi ehkä kuitenkin harkita suoritettavan systemaattista koekuopitusta ennen radanrakennustöitä.

Jostakin lähistöltä, olettavasti joen toiselta puolen Rauhalan (ent. Pietilä) talon pellostä on löydetty kiviesine, **KM 2452:59**.

Kartaote 1:20 000, 2x2 km, Ks kartta: tutkitut alueet 6468 km



MÄNTSÄLÄ LUKKOKOSKI

Ajoitus: ajoittamaton
Laji: kiviröykkiö

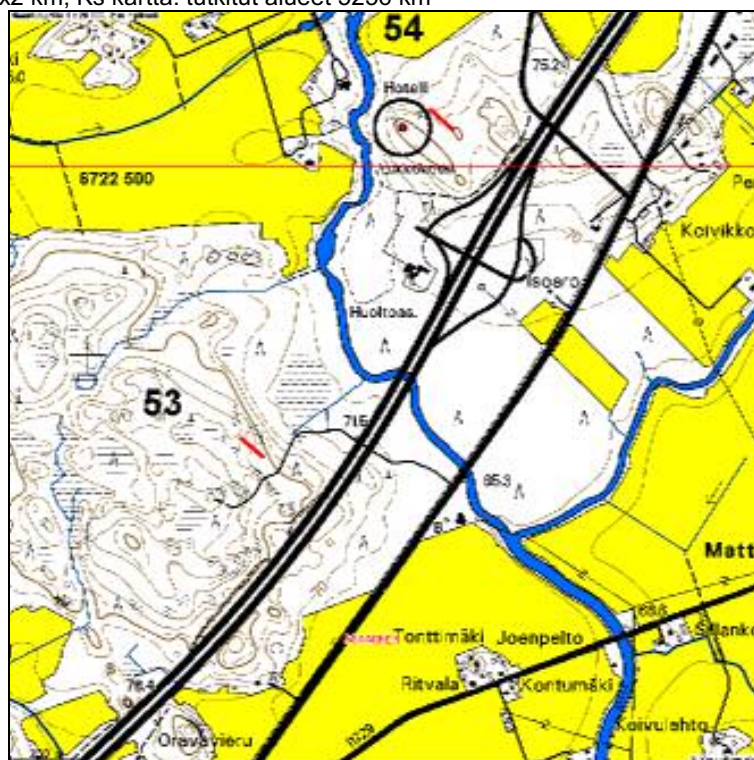
Kartta: 2044 08, p 6723 208, i 3404 516
x 6722 600, y 2568 834

Tutkijat: Jussila T 2002 inventointi

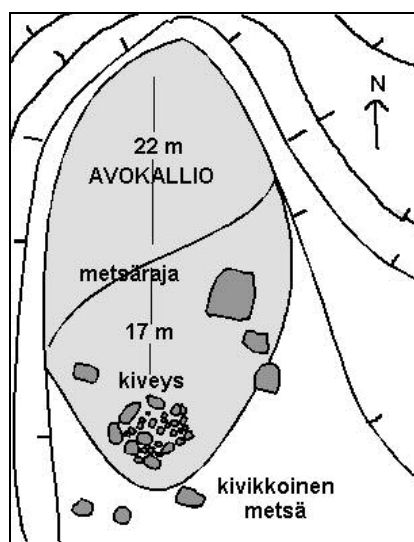
Sijainti: Paikka sijaitsee Mäntsälän eteläpuolella, Tuuliruusun taukopaikan pohjoispuolella n. 370 m (rakenuksesta) ja Lukkokosken itäpuolella, koskesta 120 m, jyrkästi kosken suuntaan laskevan harjanteen länsipäässä olevan kalliopaljastuman itäreunalla.

Huomiot: Paikalla on kallion päällä, aivan kalliopaljastuman ja kivikkoisen metsän rajalla matala kiveys, joka vaikuttaa ihmisen tekemältä. Kyseessä voi olla myös luonnonmuodostuma. Kiveyksen halkaisija on n. 6 m. Arvelisin kiveyksen olevan mahdollisesti riihen kiukaan jäänteet (ei luonnonmuodostuma). Raunio on hieman (n. 10-20 m) rata-alueen ulkopuolella.

Karttaote 1:20 000, 2x2 km, Ks kartta: tutkitut alueet 5256 km



Peitepiirros:



MÄNTSÄLÄ 4 VATINUMMENNITTY

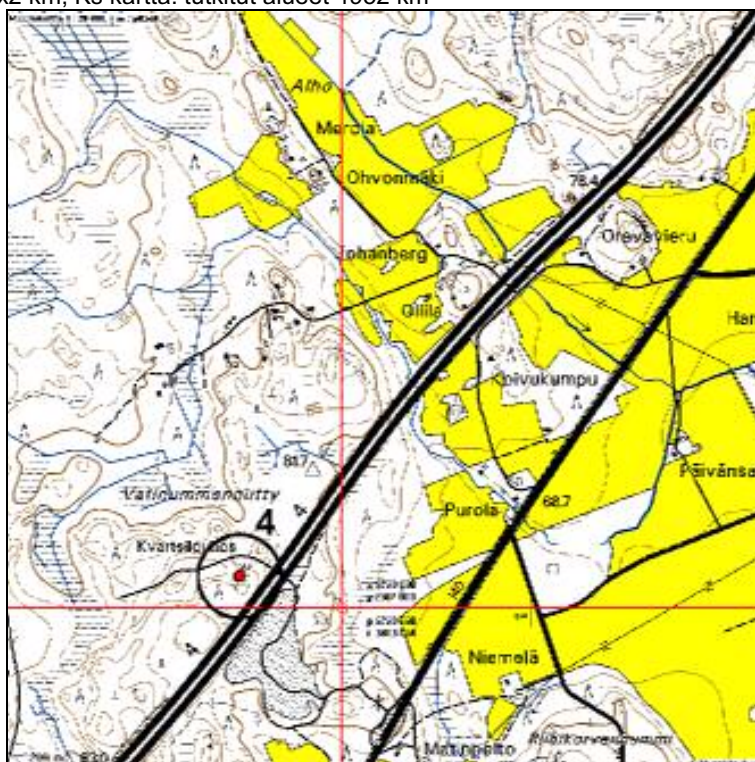
Mj-tunnus: 505 01 0004
 Ajoitus: ajoittamaton (kivikautinen)
 Laji: kvartsinottoaikka (louhos)

Kartta: 2044 08, p 6720 776, i 3402 801
 x 6720 092, y 2567 232

Tutkijat: Heikkurinen-Montell inventointi 1984, Jussila T 2002 inventointi

Huomiot: Louhos on keskellä ratalinjaa. Kyseessä lienee samanlainen pieni kvartsinottoaikka kuin muutkin seudun kvartsilouhokset. En havainnut kvartseja kalliosta, mutta en toisaalta poistanut sammalta nähtään kohden. Paikka on dokumentoitava ennen radanrakennustyötä.

Karttaote 1:20 000, 2x2 km, Ks kartta: tutkitut alueet 4952 km



Louhoskallio, kuvattu moottoritien suunnasta

MÄNTSÄLÄ 14 HUNTTIJÄRVI

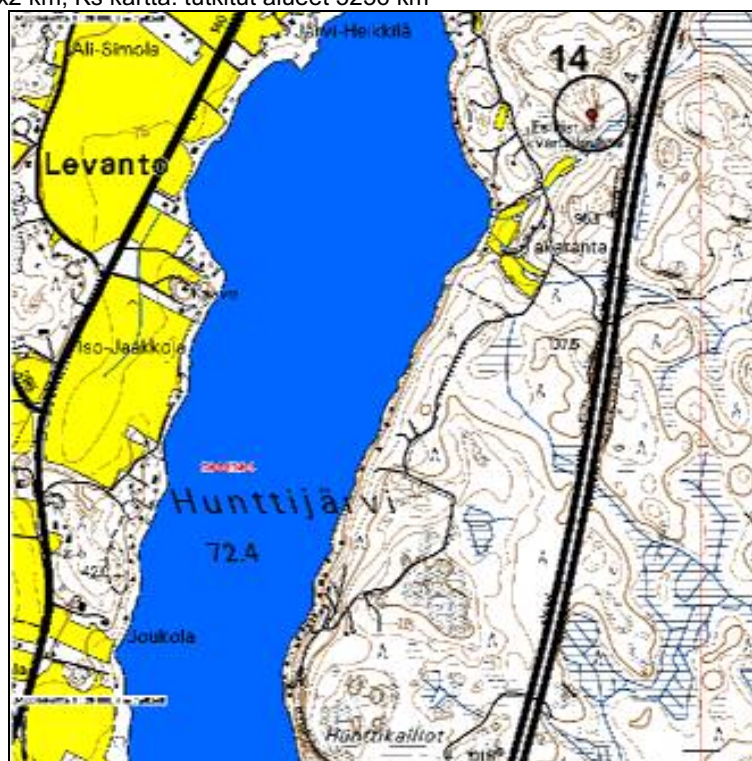
Mj-tunnus: 505 01 0014
 Ajoitus: ajoittamaton (kivikautinen)
 Laji: kvartsinottoaikka (louhos)

Kartta: 2044 12, p 6739 743, i 3416 178
 x 6739 659, y 2579 729

Tutkijat: Heikkurinen-Montell inventointi 1984, Jussila T 2002 inventointi

Huomiot: Pieni kvartsinottoaikka kalliuseinämässä aivan jyrkänteen laella. Ratalinja kulkee kalliojyrkänteen juurella ja jyrkänteen reuna on merkattu rataalueen reunaksi. Louhos on ehkä turvassaradanrakentamiselta, mikäli kallioon ei kajota. Paikka olisi ehkä syytä dokumentoida ennen radanrakennustyötä.

Karttaote 1:20 000, 2x2 km, Ks kartta: tutkitut alueet 5256 km



Kuvattu etelään, ratalinja vasemmalla, pieni louhos kallionkolossa, jyrkänteen reunalla.



TUUSULA 24 PÄIVÄRINNE

Mj-tunnus: 858 01 0024
Ajoitus: ajoittamaton
Laji: röykkiö

Kartta: 2043 09, x 6704 460, y 2562 020

Tutkijat: Jussila T 2002 tarkastus

Huomiot: Pieni kiviraunio kallion päällä. Pyöreä, päänkokoisista kivistä tehtyröykkiö. Ei sammalta! Ratalinjan keskipisteestä 120 m itään. Ei osu rataalueelle.

Karttaote: Ks kartta: tutkitut alueet 3236 km



Röykkiö kuvattuna kallion reunalta pohjoiseen.

Mäntsälä Linnamäki

PK 2044 08, x 6724 07, y 2569 76. Ks. karttaote 52-56 km.

Mäntsälän eteläpuolella on mäki, jonka nimi on Linnamäki. Ratalinja kulkee tämän mäen kuppeessa, sen länsipuolelta, alavassa märässä korpimaassa. Mäkeä on tarkastettu aiemmin (Heikkurinen-Montell 1984), mutta siellä ei ole havaittu mitään varustukseen viittaavaa. Ei nykyään. Tein useita koekuoppia ratalinjan tuntumaan, pellon reunan pohjoispuolella olevalle hiekkamoreeniselle rinteelle. Pohjoisempana metsässä maasto muuttuu varsin märäksi. En havainnut mitään mainitsemisen arvoista alueella.

Hajalöytöpaikat

KM 13235 kivitaltan löytöpaikka on Tuusula 24 kiviraunion alapuolisella pellolla. Ks. kartta 32-36 km. Paikka on ratalinjan reunalla.

Pk 2043 09, x 6704 326, y: 2561 932

Paikan on tarkastanut J. Sarkamo 1965 (nro 33). Tarkastin pellon huolellisesti, tuloksetta. Löytöpaikan ja ratalinjan välissä, löydön lounaispuolella on moreenikumpare, joka voisi olla sopiva esihist. asuinpaikalle. Tein useita koekuoppia kumpareelle, mutta tuloksetta. Löytöpaikan pohjoispuolinen rinne on hyvin kivinen ja kostea hienoainesmoreenia.

Läheisyydestä on löytynyt myös toinen kiviesine (Sarkamo 65, nro 34).

KM 13941 Miekan osa. Paikan on tarkastanut A-L. Hirviluoto ja T. Heikkurinen-Montell. Ks. karttaote 71-75 km. Esine on löydetty juuri raivatun tien reunalta. Hirviluoto arvelee esineen tulleen paikalle tuodun hiekan mukana. Aiemmat tarkastajat eivät ole havainneet alueella mitään esihistoriaan viittaavaa. Löytöpaikka on muutaman kymmenen metriä ratalinjan länsireunan ulkopuolella. Alueen maaperä on kalliainen ja kivistä hiekkamoreenia. Paikoin alueella on tasanteita, jyrkkien järveen laskevien rinteiden laella. Tarkastin alueen huolellisesti, tein useita koekuoppia ilman havain- toja esihistoriasta.

Karttaotteet 1: 10 000 (17 kpl), tarkastetut alueet

Ratalinjan kulku, karttaotteet 1:20 000.