

VIRRAT

Liedenpohja Syvälahti

Kivikautisen asuinpaikan rajausta tilan 2:46 Rieskaniemi alueella



Timo Jussila



Kustantaja: Tuomo Jantunen

Sisältö:

Perustiedot	2
Maastokarttaote	3
Kartoitus	4
Alueen kuvaus	4
Työn suoritus	5
Tulos: muinaisjäännöksen laajuus	5
Koekuopat	6
Koekuopat joista saatu löytöjä	6
Muita koekuoppahavaintoja	7
Koekuoppien koordinaatit	8
Muinaisjäännöksen rajakoordinaatit tilan 2:46 alueella	9
Kartat	10
1 Koekuopat ja topografia 1:1000	10
2 Muinaisjäännöksen rajaus 1:1000	11
3 Uusi ja vanha rajaus 1:1000	12
4 Yhdistelmä kaikista havainnoista 1:1000	13
5 Kartat 1-2, 1:2000.....	14
6 Kartat 3-4, 1:2000.....	15
Valokuvia	16

Kansikuva: Yliintä asuinpaikkatasannetta tontin koilliskulmassa, kuvattu koilliseen. Oikeassa laidassa rinne ja sen alla kapea asuinpaikkaterassi 105 m tasolla.

Perustiedot

Alue: Virrat Liedempohja, tila 2:46 Rieskaniemi. Pk 2214 09, x: 6919 00, y: 2482 44.

Tarkoitus: Tilan alueella osittain olevan aiemmin tunnetun muinaisjäännöksen 12 Syvälahti rajaaminen tilan sisällä, sekä selvittää onko muualla tilan alueella kiinteitä muinaisjäännöksiä, ulottuuko tilan itäpuolella oleva kivikautinen asuinpaikka 5 Ylä-Tulijoki tilan 2:26 puolelle.

Tavoite: Alueen kattava tarkastus systemaattisella koekuopituksella.

Työaika: Kenttätyöaika: 30.11.- 1.12.2004, kaikkiaan 2 henkilötyöpäivää maastossa.

Kustantaja: Maan omistaja: Tuomo Jantunen.

Tekijä: Mikroliitti Oy, Timo Jussila.

Aiemmat tutkimukset: Ari Siiriäinen, inventointi v. 1970.

Tulokset: Vuonna 1970 löytynyt kivikautisen asuinpaikan on arvioitu ulottuvan tilan 2:46 länsi ja luoteisreunalle. Muinaisjäännöksen rajausarvio perustui tien ja polkujen pinnoista tehtyihin pintahavaintoihin. Nyt suoritettussa kartoituksessa todettiin muinaisjäännöksen kattavan entisen arvion lisäksi koko tilan pohjoisosan ja koilliskolkan ylätasanteet ja ylärinteen terassit. Muinaisjäännöksen laajuus tilan alueella kasvoi 136 %. Tilan eteläosassa – rannan puolella, ja itäpuoliskossa ylärintettä alemmalla tasolla ei havaittu merkkejä esihistoriasta.

Löydöt: KM 34966, 1-43, saviastian paloja, kvartsisiesineitä ja –iskoksia, palanutta luuta.

Maastokarttaote

1:10 000

Nettiversiossa ei ole maastokarttoja

Kartoitus

Alueen kuvaus

Tilalla 2:46 on tarkoituksena tehdä kaavamuuotos, jossa tilalla olevat entiset rakennukset puretaan ja rakennetaan uusia lomarakennuksia. Tämän takia Pirkanmaan maakuntamuseo antoi syksyllä 2004 lausunnon, jossa edellytettiin tilan alueen muinaisjäännöskartoitusta – muinaisjäännösten tarkkaa rajaamista, ennen rakennussuunnitelmien tekoa. Allekirjoittanut suoritti kartoituksen marras-joulukuun vaihteessa v. 2004. Apuna maastotyössä oli maanomistaja Tuomo Jantunen ja osan aikaa paikallinen isäntä Mauri Ylä-Liedenpohja.

Tila rajautuu etelässä Toisveteen ja muualla tilan rajoja reunustaviin teihin. Pohjoispuoleinen tie on osa entistä Virrat-Alavus tietä (paikallisen isännän kertoman mukaan). Tilalla on entinen Tampereen kaupungin kesäsiirtola. Siirtolan majoitus- ja huoltorakennus sijaitsee keskellä tonttia. Se on rakennettu 1960-luvun lopulla. Rakennus on betoniperustainen ja sitä varten on leikattu rakennuksen pohjoispuolista rinnettä. Tontin kaakkoiskulmassa on betoniperustainen saunarakennus ja kevytrakenteinen huussi. Tontin kaakkoisosassa ja itäosassa, majoitusrakennuksen itäpuolella on laajahko resentti maakasa, sekä paikoin täytemaata johon haudattu ilmeisesti rakennusjätettä. Saunarakennuksen pohjoispuolelle on tasattu paikoitusalue tms. Majoitusrakennuksen länsipuolella, tontin lounaiskulmassa on viemärikaivanto ja saostuskaivo, joten tämä kulma tontista on täysin käsitelty ja kaivettu.

Majoitusrakennuksen pohjoispuolella rinne nousee jyrkästi ja tontin pohjoisosa on lakitasannetta. Rinteessä on alueen itäosassa kaksi terassia ja länsilaidalla alimman terassin rippeet rakennuksen ja pihamaan länsi-luoteispuolella. Maaperä alueella on pääosin lajittunut hiekka, joka on alemmilla tasoilla hienoaineksisempaa, erityisesti tontin laidoilla, keskellä on maaperä hiekkainen aivan vesirajaan asti. Länsilaidan alaosassa maaperä vaihettuu hiesuksi. Kasvillisuus on mäntypuinen kangasmetsä ja hienoaineksisimmilla laitamilla kuusivaltainen sekametsä. Liedenpohjan kylä on harjun eteläpäässä olevalla laajalla deltatasanteella ja siten Toisveden pohjoisosan ainoa järven rantaan ulottuvalaajempi hiekkamuodostuma (toinen vastaava muodostuma on järven eteläpäässä, Virtain keskustan alueella ja sen pohjoispuolella). Hyvät pyyntikulttuurin asuinpaikkamaastot ovat siis Toisveden rantamilla vähäiset ja sijoittuvat lähes yksinomaan Liedenpohjan alueelle.

Tilan länsi- ja luoteispuolella on laajaksi arvioitu monella korkeustasolla sijaitseva kivikautinen asuinpaikka Virrat 12 Syvälahti. Sen on pintahavaintojen perusteella arvioitu ulottuvan tilan 2:46 länsi-luoteiskolkkaan. Tilan itäpuolella olevalla tasanteella on kivikautinen asuinpaikka Virrat 5 Ylä-Tulijoki. Liedenpohja on ollut kivikaudella liikenteellisesti keskeinen paikka. Se on sijainnut Näsijärven muinaisen lasku-uoman suulla. Näsijärvi kuroutui Liedenpohjan koillispuolelta (Sapsalammella) Litorinamerestä n. 6400 eKr. Sitä seurannut Näsijärven tulva piti veden tason 111-112 m korkeustasolla Liedenpohjassa, kunnes Tammerkoski puhkesi n. 5600 eKr., jolloin vesi alkoi laskea hitaasti nykyiselle tasolle. Tyypillisen kampakeramiikan aikana vedentaso on ollut n. 102-105 m korkeustasolla. Sapsalammen uoman kuivuttua oli Liedenpohjasta Itämeren rantaan kulkeva harjureitti edelleen keskeinen kulkuväylä. Liedenpohjasta tunnetaan useita kivikautisia asuinpaikkoja, mutta niitä todennäköisesti on huomattavasti enemmän mitä nyt tiedetään. Kivikautisille asuinpaikoille potentiaalinen korkeusvyöhyke kattaa koko Liedenpohjan taajaman alan n. 100 m korkeustasolta n. 140 m korkeustasolle (Ancylusjärven taso n. 8000 eKr.). Missä tahansa Liedenpohjan alueella maankäyttöä suunnitellaankin, olisi muinaisjäännösinventointi tai –tarkastus ehdottoman välttämätön jo suunnitteluvaiheessa.

Työn suoritus

Alueelta oli käytettävissä tuore 1:2000 kartta, josta muokatun 1:1000 kartan avulla alueen muinaisjäännöskartoitus suoritettiin. Alueelle tehtiin ja kartalle merkittiin kolme peruslinjaa (pohjoiseen, itä- ja länsilaidalle), josta koekuoppien paikat mitattiin prisman avulla. Koekuoppien paikat valittiin topografisin perustein, niin että koekuoppaverkko kattoi koko alueen riittävästi, jotta muinaisjäännös kyettiin suoja-alueineen rajaamaan. Jyrkkiin rinteisiin ei kuoppia tehty, ei liioin osin poiskaivettuun ja myllättyyn rakennusta välittömästi ympäröivään maaperään. Rannassa oleva aluskasvillisuudeton hiekkamaa oli pintaosiltaan jo niin jäinen, että koekuoppien teko sinne jäi vähäiseksi. Avoimet lumettomat pintamaaläikät tarkastettiin. Koekuoppien koko oli n. 40 x 40 cm. Kuopasta lapioidiin maata seulalle n. neljä lapion terällistä kerrallaan, seulottiin ja jos seulalla oli löytöjä, kuopan kaivuu lopetettiin. Jos löytöjä ei ollut, kaivamista jatkettiin nelisen lapiollista kerrallaan kunnes löytöjä tuli esiin tai kun kuoppa ulottui pohjamaahan tai n. 30 cm syvyyteen. Seulana käytettiin 0,5 cm silmäkokoista seulaa. Aamun ja iltapäivän hämäränä aikana käytettiin seulontatyössä 100 ampeerin akkuun liitettyä auton halogeenivalaisinta, joka antoi kirkkaan valon suoraan seulalle. Valaistusolosuhteista johtuen koekuoppien muu havainnointi ei ole luotettavaa, jolloin muinaisjäännöksen toteaminen on löytöjen varassa, mikä on joka tapauksessa luotettavampi indikaattori kuin usein epämääräinen, koekuopista vaikeasti tulkittava ja havaittava ns. likamaa. Metsämaastossa, missä maaperää peitti pintaturve ja kasvillisuus, oli maa täysin sula ja kuiva, joten siltä osin tutkimusolosuhteet olivat hyvät.

Tulos: muinaisjäännöksen laajuus

Muinaismuistolailta suojeltu muinaisjäännösalue tilan 2:46 alueella käsittää kartoituksen perusteella, suoja-alue mukaan luettuna, kaikkiaan n. 5500 m². Tilan kokonaispinta-alasta 15 800 m², muinaisjäännös siis kattaa 35 %. Aiempi, pintahavaintojen perusteella tehtyyn arvioon perustunut muinaisjäännöksen rajausta (Museoviraston muinaisjäännösrekisterin mukaan) kattoi tilan 2:46 alueesta 15 %, n. 2320 m². Tutkimus siis lisäsi tilan alueella olevan muinaisjäännöksen pinta-alaa 3180 m².

Kivikautinen asuinpaikka käsittää koko tilan pohjoisosan ylätasanteen ja osin rinteeseen. Asuinpaikkaa on kolmella eri tasolla: 108 m korkeudella olevalla tasanteella, sen alapuolella on itäosassa kapea terassi 105 m tasolla, millä tasolla asuinpaikkaa on loivassa rinteessä myös alueen luoteisosassa, 103 m tasolla olevalla pienellä terassilla alueen itäosan rinteessä ja alueen länsilaidalla. Majoitusrakennus on tuhonnut huomattavan osan alimmalla 103 m tasolla olleesta asuinpaikan osasta.

Tilan itäpuolisella tasaisella n. 102 m mpy. tasolla olevalla terassilla sijaitseva kivikautinen asuinpaikka 5 Ylä-Tulijoki, ei ulotu länteen tilan 2:46 alueelle, jossa asuinpaikkatasannetta reunustava muinainen rantatörmä loivenee ja häviää, tasanteen samalla laskiessa hieman alemmalle tasolle, samoin kun maaperä muuttuu hienommaksi.

Rakennuksen ja rannan välisellä hyvin loivasti rantaan laskevalla alle 100 m mpy tasoisella alalla ei suurella todennäköisyydellä ole muinaisjäännöksiä. Avoimesta rantahiekasta ja pihantanteesta ei havaittu löytöjä aiemmassa inventoinnissa, eikä muutamasta nyt tehdystä kuopasta.

Koekuopat**Koekuopat joista saatu löytöjä**

Koekuopan numero, löydöt: alanumero, löytölaji, määrä ja paino, muut havainnot. Löytöjen päänumero on **KM 34966**. Ns. likamaahavainto on ilmoitettu, jos se on hyvin selvä ja erottuva, tai jos maaperä on huomattavan puhtaan näköinen. Likamaahavaintoihin täytyy suhtautua suuntaa-antavina. Palaneilla kivillä tarkoitetaan lohkoontunutta ja särmikästä, tulessa rapautunutta nyrkinkokoista kiveä tai sen sirpaleita (ns. ”kiuaskiveä”). Koekuopista jotka eivät ole listassa, ei ole saatu mitään esihistoriaan viittaavaa havaintoja.

- 1** 1, Kvartsiesine uurrin, 1 kpl, 3 g. 2, kvartsi-iskoksia , 5 kpl, 2 g. 3, palanutta luuta , 2 kpl, 1 g.
- 2** 4, kvartsi-iskoksia , 2 kpl, 7 g. 5, palanutta luuta , 1 kpl, 1 g. 6, palanutta luuta , 1 kpl, 1 g.
- 3** 7, kvartsi-iskoksia , 1 kpl, 1 g. Palanutta kiveä.
- 4** 8, saviastian paloja , 1 kpl, 1 g, koristeeton saviastian murunen, sekoitteena kivimurska. 9, palanutta luuta , 1 kpl, 1 g. Palanutta kiveä, likamaata.
- 5** 10, palanutta luuta , 1 kpl, 2 g.
- 6** 11, saviastian paloja , 4 kpl, 5 g, kivimurskasekoitteen saviastian muruja, joissa yhdessä koristeena pieni kuoppa. 12, palanutta luuta , 1 kpl, 1 g. 13, palanutta luuta, 2 kpl, 1 g. Kohdalla on heikosti erottuva painanne.
- 7** 14, palanutta luuta , 14 kpl, 2 g.
- 8** 15, kvartsiesine kaavin/veitsi, 1 kpl, 6 g, Ohuessa iskoksessa retusointia kummassakin kärjessä ja toisessa kyljessä. 16, kvartsi-iskoksia , 6 kpl, 6 g.
- 9** 17, palanutta luuta , 3 kpl, 1 g. 18, kvartsi-iskoksia , 2 kpl, 3 g.
- 11** 19, kvartsi-iskoksia , 5 kpl, 145 g, Joukossa yksi iso ytimen reunasta isketty bipolaari-iskos.
- 13** 20, kvartsi-iskoksia , 1 kpl, 4 g.
- 15** 21, palanutta luuta , 2 kpl, 2 g. 22, kvartsi-iskoksia , 2 kpl, 1 g.
- 18** 23, kvartsi-iskoksia , 2 kpl, 1 g.
- 19** 24, kvartsi-iskoksia , 1 kpl, 1 g. Runsaasti palanutta kiveä, kuoppa mahdollisesti lieden kupeessa.
- 24** 25, palanutta luuta , 2 kpl, 1 g.

- 25** 26, palanutta luuta , 17 kpl, 2 g. 27, kvartsi-iskoksia , 2 kpl, 20 g, yksi ydin sekalaatuisesta kvartsista, yksi pieni iskos. Koekuopassa vahva likamaa ja runsaasti pientä luun murusta.
- 26** 28, kvartsi-iskoksia , 2 kpl, 1 g.
- 27** 29, palanutta luuta , 1 kpl, 1 g. Vahva likamaa, palanutta kiveä.
- 28** 30, saviastian paloja , 11 kpl, 11 g, kivimurskasekoitteen saviastian muruja, joissa yhden ulkopinnassa viivakoriste ja yhdessä pieni kuoppa. 31, palanutta luuta , 3 kpl, 2 g. 32, kvartsi-iskoksia , 8 kpl, 5 g.
- 29** 33, palanutta luuta , 1 kpl, 1 g. 34, kvartsi-iskoksia , 1 kpl, 5 g, bipolaarisäle
- 30** 35, kvartsiesine kaavin/veitsi, 1 kpl, 5 g, litteä, terä toisella pitkällä sivulla, osin toisessa kärjessä, loivateräinen. 36, kvartsi-iskoksia , 1 kpl, 1 g.
- 31** 37, kvartsi-iskoksia , 1 kpl, 2 g, bipolaarisäle
- 50** 39, kvartsi-iskoksia , 1 kpl, 2 g. Maaperä vaikutti poikkeavan vaalealta – ”puhtaalta”.
- 52** 39, palanutta luuta , 3 kpl, 1 g. Palanutta kiveä.
- 54** 40, palanutta luuta , 1 kpl, 1 g. Palanutta kiveä.
- 55** Palanutta kiveä.
- 57** 41, saviastian paloja , 7 kpl, 3 g, Kivimurskasekoitteen saviastian muruja. Vahva likamaa, palanutta kiveä.
- 58** 42, saviastian paloja , 2 kpl, 6 g, Kivimurskasekoitteen saviastian koristeettomia paloja, joista toinen pinta puuttuu
- 59** 43, palanutta luuta , 2 kpl, 1 g.

Muita koekuoppahavaintoja

Kuopat 32-34 ovat rinteessä, kuopat 35-49 ovat hyvin loivasti laskevassa rinteessä ja tasaisella maalla alempana. Maaperä on hienoineksisempää kuin rinteiden laella (1-29), mikä näkyy myös kasvillisuudessa (kuusta, leppää ja koivua).

- 39** Kuoppa pienellä matalalla kumpareella. Kuopassa sekoittunutta maata. Kumpareilmeisesti läjitysmaata tai muutoin kaivettua maata, joka ei ole alkuperäisasussaan.
- 41** Kuoppa matalalla vallilla. Kuopassa styroksia, lasia ja muovia. Vallimainen muodostuma saattaa olla osin tai kokonaan jätemaata.
- 44** Pinnassa n. 30 cm muovinpalasia, täytemaata, jonka alla puhtaalta vaikuttava maa.
- 56** Maaperä muuttuu saveksiseksi hiesuksi kuopan 56 ja 55 välillä.

Koekuoppien koordinaatit

Virrat Liedenpohja Syvälahti	31	6918990	2482454	X
Koekuopat	32	6919000	2482461	
koordinaattien tarkkuus n. +/- 1 m	33	6919019	2482465	
	34	6919029	2482471	
	35	6919010	2482472	
	36	6919018	2482480	
	37	6919001	2482473	
	38	6919002	2482481	
	39	6919011	2482485	
	40	6918996	2482483	
	41	6918997	2482497	
	42	6918988	2482491	
	43	6918990	2482476	
	44	6918982	2482487	
	45	6918992	2482504	
	46	6918987	2482510	
	47	6918983	2482513	
	48	6918977	2482520	
	49	6918976	2482495	
	50	6918943	2482397	X
	51	6918932	2482395	
	52	6918937	2482393	X
	53	6918928	2482388	
	54	6918929	2482393	X
	55	6918921	2482386	x
	56	6918915	2482385	
	57	6918998	2482418	X
	58	6919005	2482422	X
	59	6919011	2482426	X
	60	6919019	2482427	
	61	6919016	2482445	
	62	6918964	2482485	
	63	6918958	2482474	
	64	6918930	2482442	
1		6918971	2482402	X
2		6918980	2482391	X
3		6918963	2482402	X
4		6918977	2482408	X
5		6918970	2482414	X
6		6918987	2482399	X
7		6918985	2482413	X
8		6918980	2482420	X
9		6918972	2482422	X
10		6918990	2482423	
11		6918998	2482404	X
12		6919003	2482414	
13		6918985	2482429	X
14		6918975	2482432	
15		6918994	2482429	X
16		6919009	2482420	
17		6919002	2482429	
18		6918997	2482434	X
19		6918982	2482441	X
20		6919007	2482438	
21		6919014	2482431	
22		6919015	2482422	
23		6919025	2482428	
24		6919034	2482431	X
25		6919041	2482434	X
26		6919049	2482438	X
27		6919055	2482444	X
28		6919027	2482449	X
29		6919039	2482454	X
30		6919000	2482452	X

Muinaisjäännöksen rajakoordinaatit tilan 2:46 alueella**Virrat Liedenpohja Syvälahti**

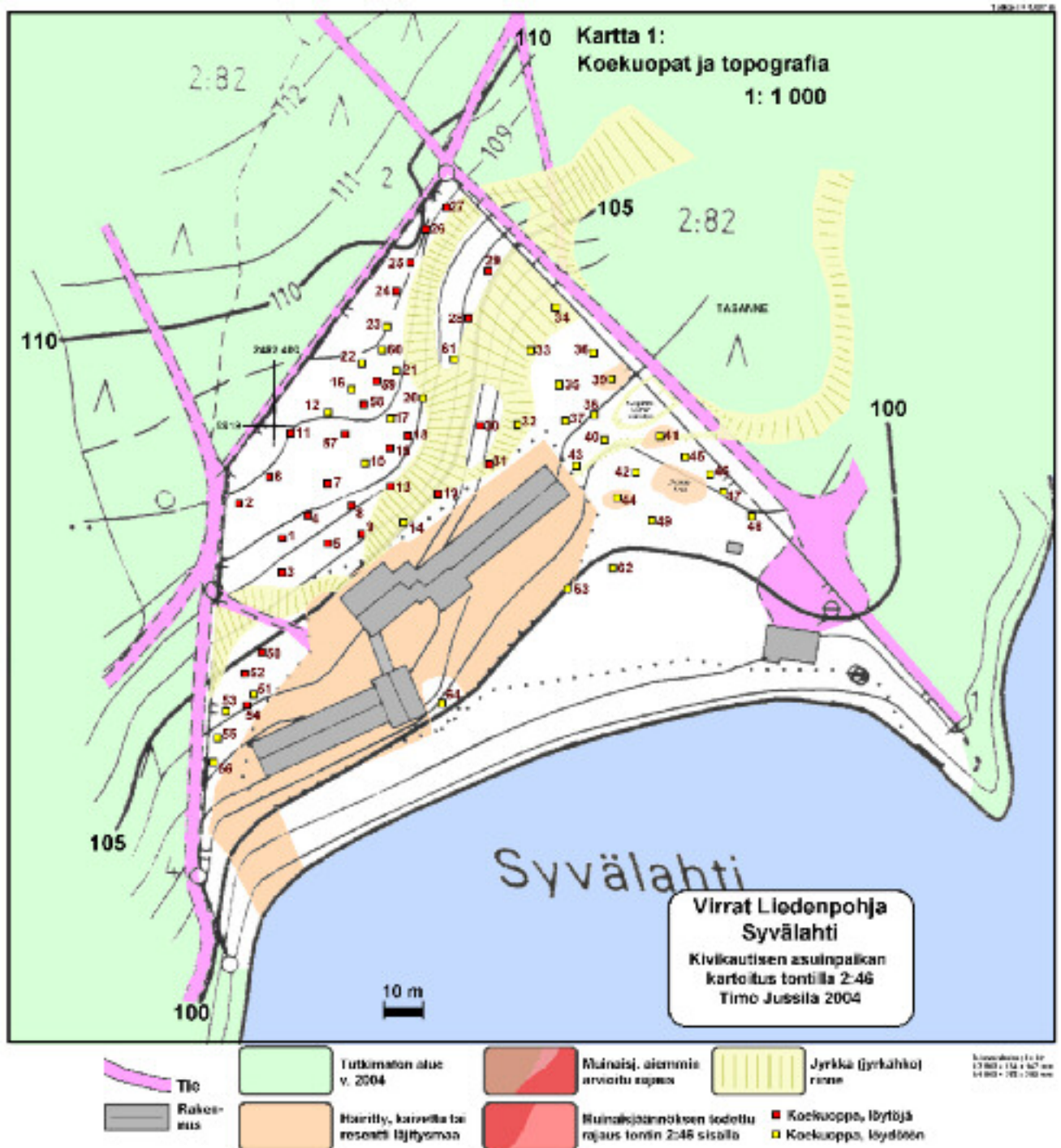
Muinaisjäännöksen rajaustontin 2:46 sisällä
koordin tarkkuus n. +/- 1 m

x	y
6918915	2482382
6918921	2482392
6918943	2482409
6918953	2482409
6918960	2482411
6918960	2482417
6918970	2482433
6918970	2482435
6918988	2482457
6918997	2482461
6919007	2482462
6919013	2482458
6919017	2482454
6919029	2482458
6919041	2482467
6919063	2482444
6918989	2482388
6918915	2482382

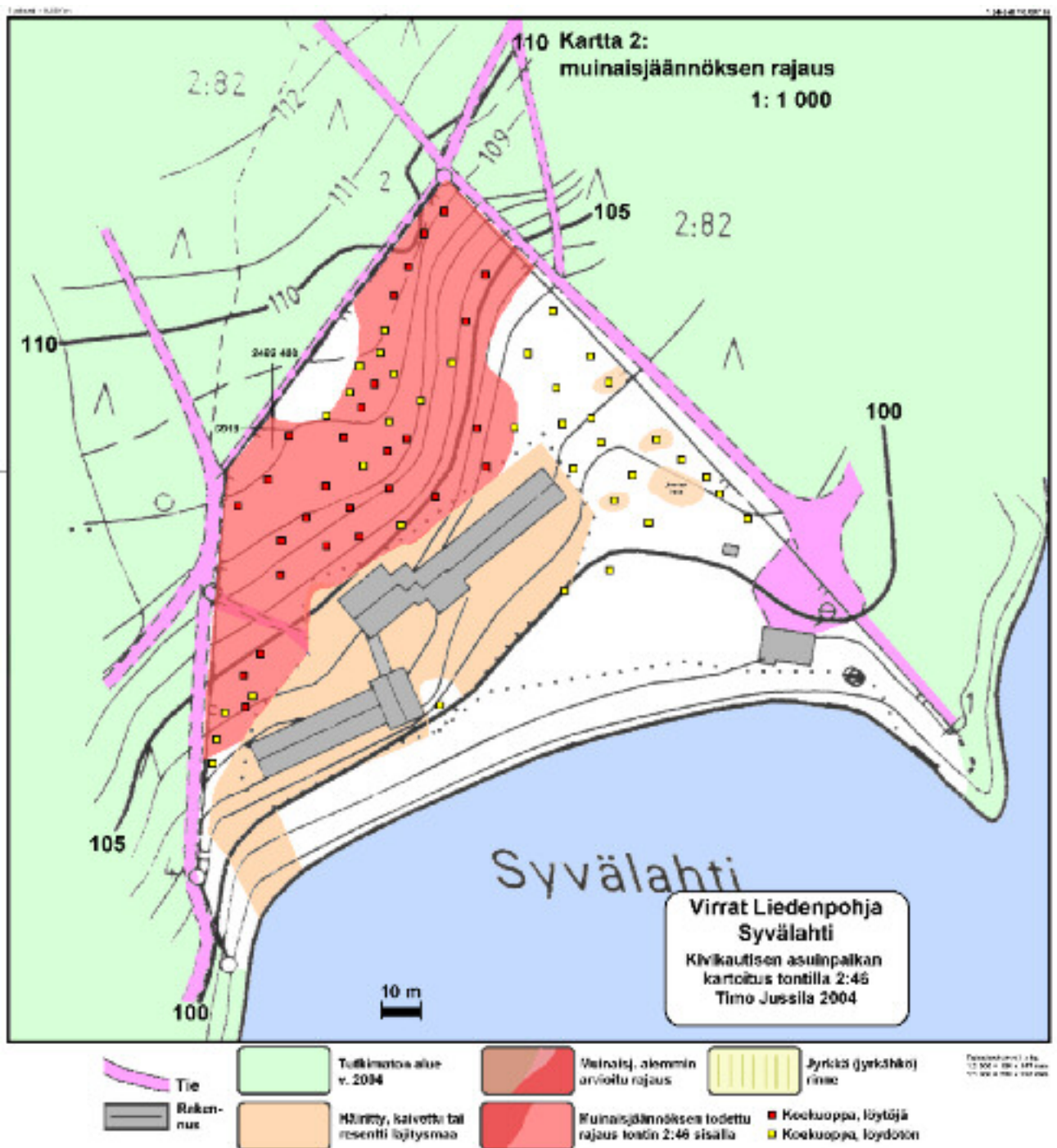
Kartat

Tässä dokumenttiedostossa 1:1000 kartat eivät ole mittakaavassa. Toimitus CD:ltä kartat voi tulostaa A4 kokoon skaalattuna 200 % ja keskitettynä sivulle (kuvan reunoista leikkaantuu tarpeeton osa pois), tai kokonaisina isomalle paperille kuvassa ilmoitettuun kokoon asemoituina tai skaalattuna 200 % (1:1000) tai 100 % (1:2000).

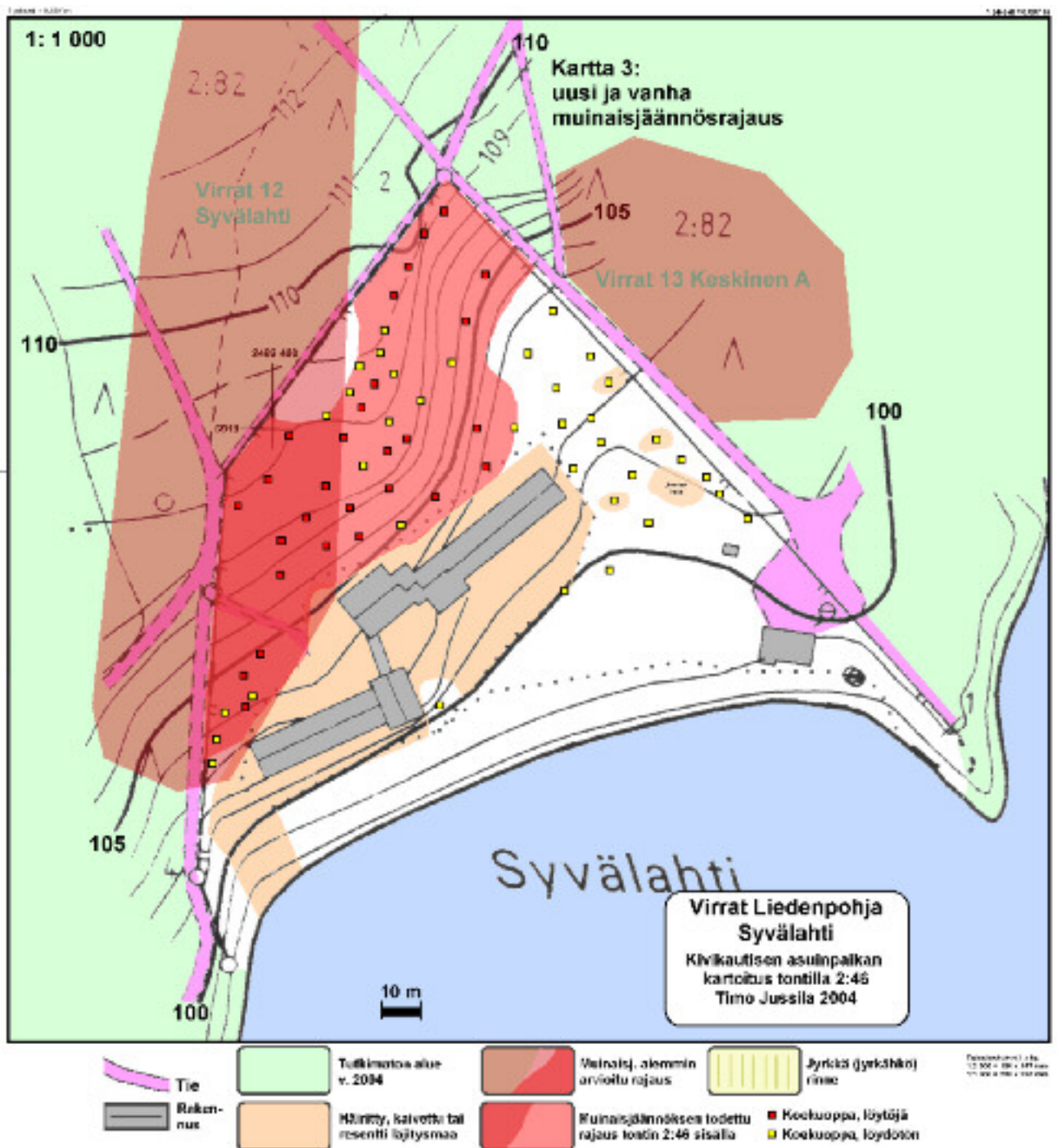
1 Koekuopat ja topografia 1:1000



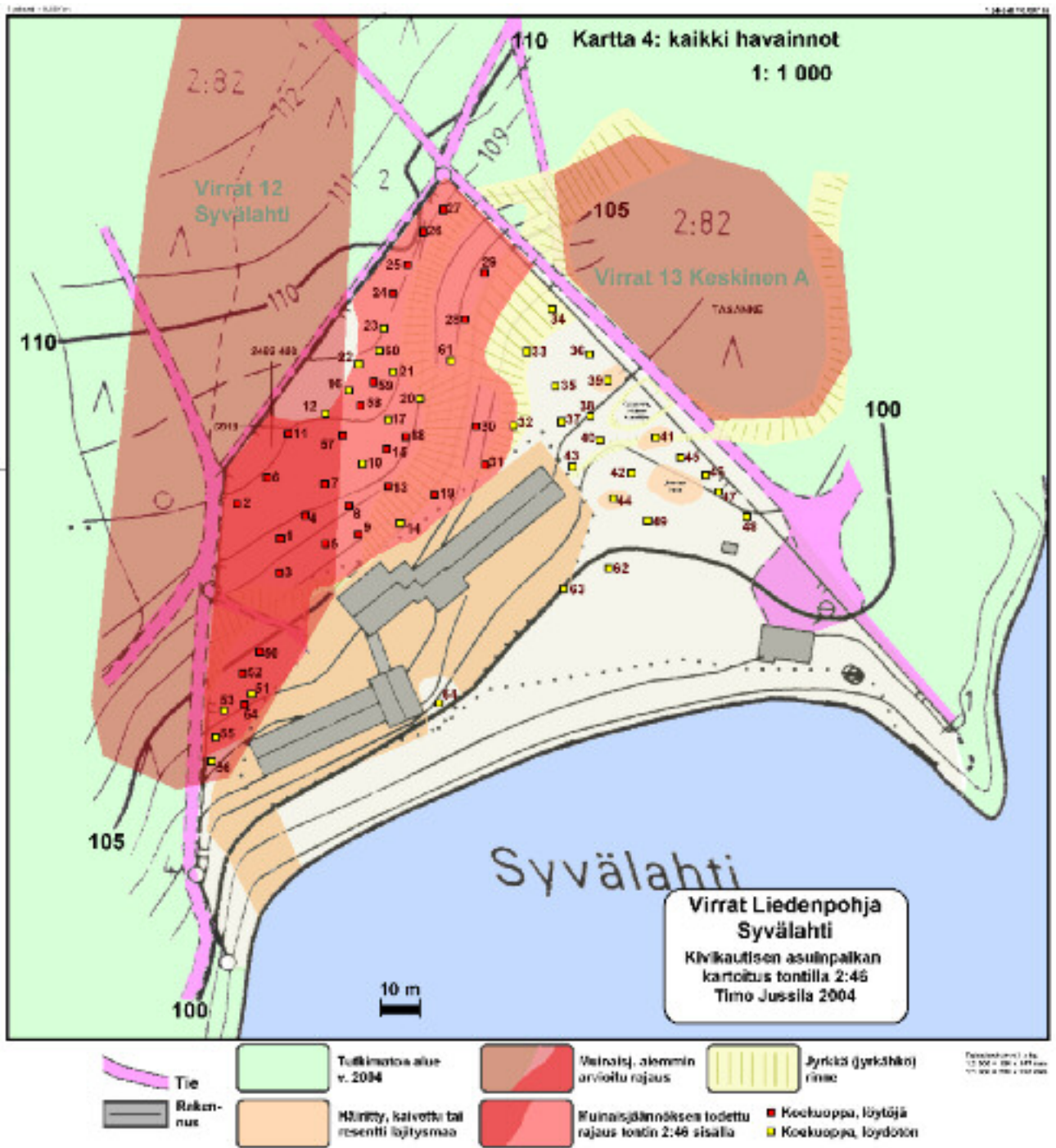
2 Muinaisjäänneksen rajaus 1:1000



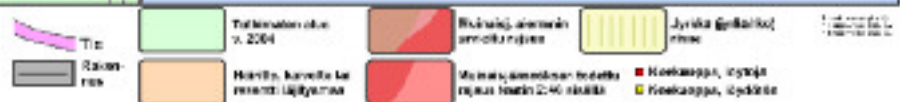
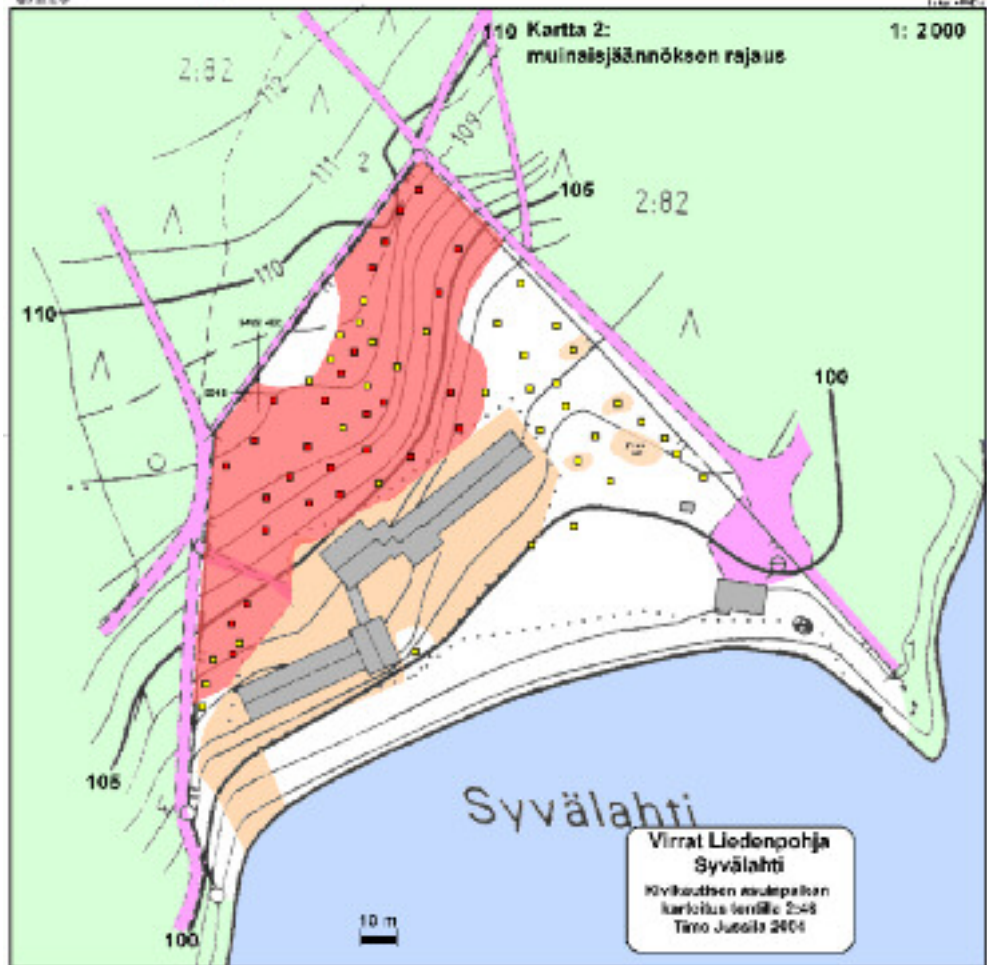
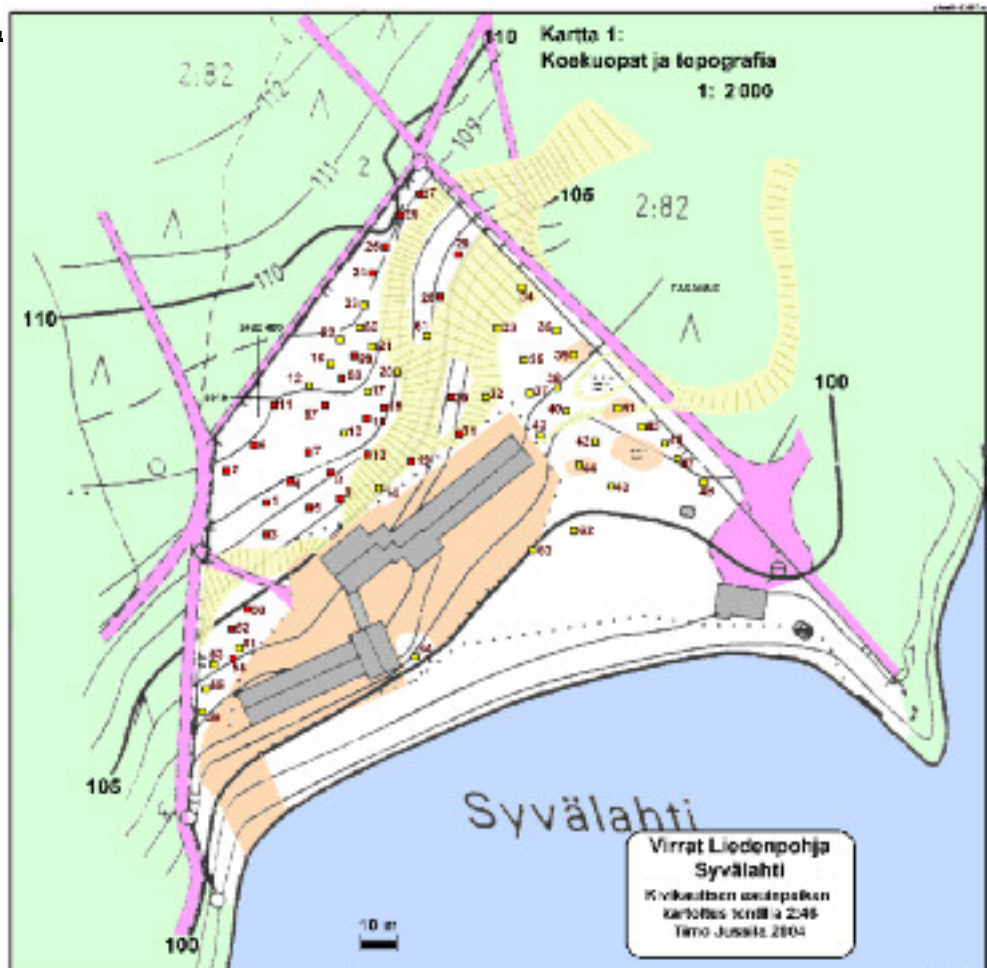
3 Uusi ja vanha rajaus 1:1000



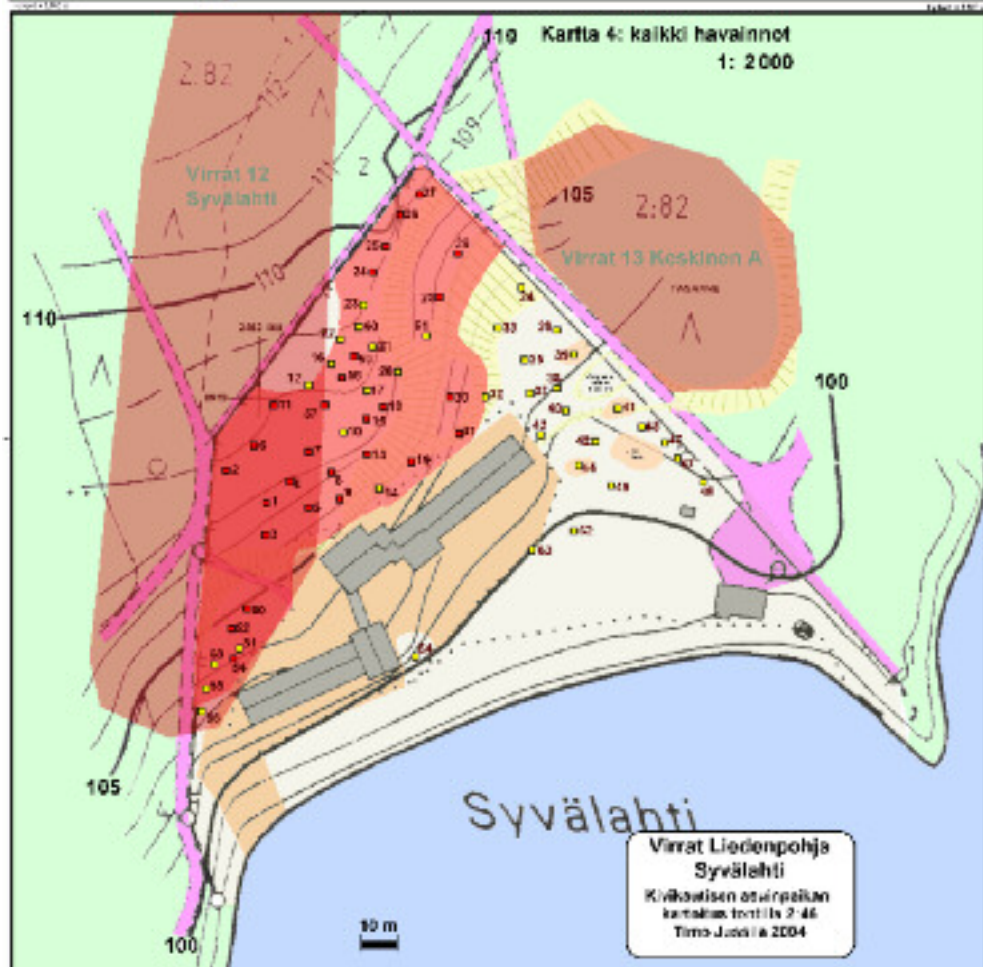
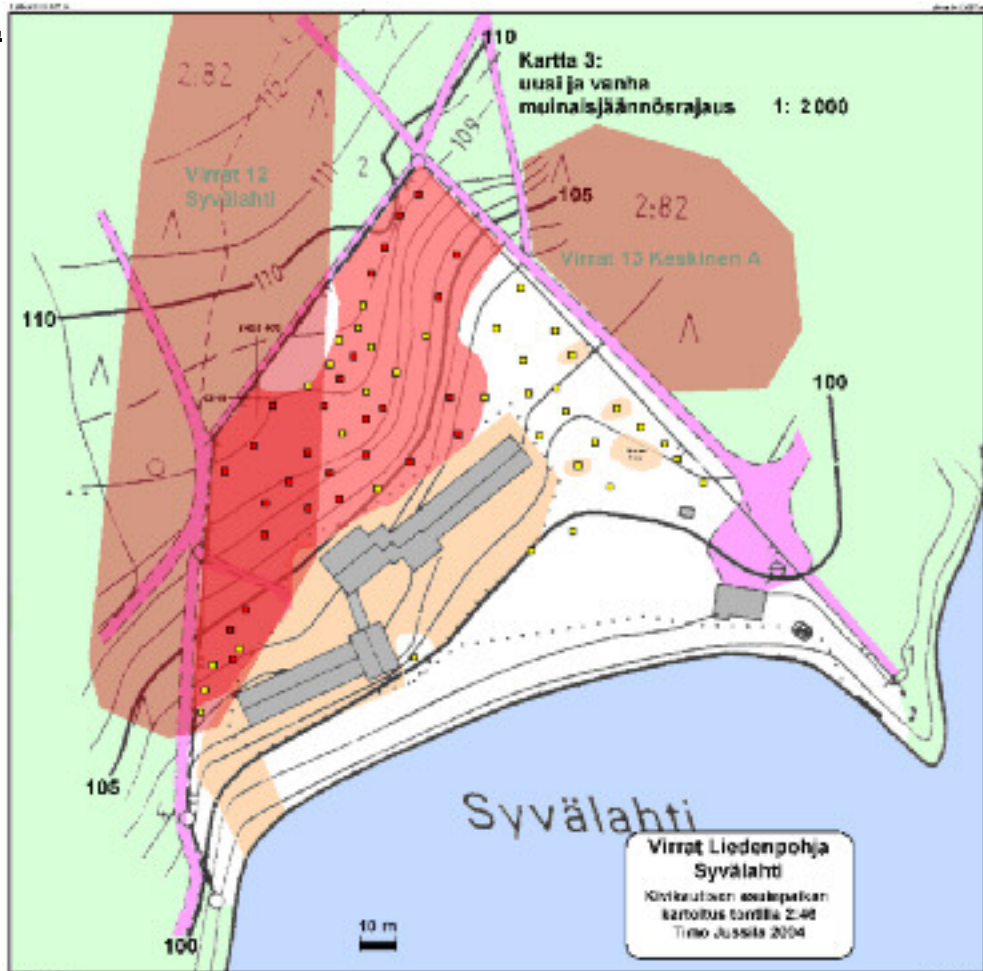
4 Yhdistelmä kaikista havainnoista 1:1000



5 Kartat 1-2.



6 Kartat 3-4.



- | | | | |
|------------|------------------------------------|---|--------------------------|
| Tie | Tutkimusalue v. 2004 | Muinaisjäännösrajaus | Jyrkko (yrttiköki) ranta |
| Kätkemättä | 100m:n välein tai suuremman välein | Muinaisjäännöksen sijaan rajaus vuodelta 2004 | Keskosa, kivikko |
| | | Keskosa, kivistä | |

Valokuvia

Koekkuopan 14 sisältöä seulotaan, seuolojana Tuomo Jantunen, kuvattu lounaaseen.



Koekkuopan 36 seulottua sisältöä tutkii Timo Jussila



Lakitasannetta alueen länsiosassa kuvattuna itään.



alueen luoteisosaa, rinne ja taustalla laki, kuvattuna pihatieltä koilliseen



Lakitasannetta alueen pohjoisreunan keskellä, kuvattu etelä-lounaaseen



Alueen länsireunan alempaa asuinpaikkatasannetta, kuvattu etelään.



alueen itälaidan alaosa kuvattuna pohjoiseen



Alueen itäosan rantaa, taustalla sauna, kuvattu itään.



alueen itäosaa rakennuksen itäpuolella, kuvattu länteen.



pari kvartsi-iskosta ja luuta, sekä keramiikka
kvartsikaavin



kvartsiuurrin, kovera terä.

